

# **NOTICE D'INSTRUCTIONS**

(version originale : notice française)

« Notice originale : version française »

## A lire avant toute utilisation

### Circulez et roulez en toute sécurité.

La route est un espace qui se partage, ce qui implique un respect mutuel de la part de ceux qui s'y déplacent. Le cycliste, tout comme l'automobiliste, doit appliquer les règles du Code de la route qui garantissent sa sécurité et celle des autres usagers. Pour rouler en toute sécurité, le cycliste doit impérativement disposer d'un véhicule en bon état, bien équipé et surtout connaître et appliquer les règles élémentaires de déplacement, en ville et hors agglomération, de jour, comme de nuit.



- Transport de passagers STRICTEMENT interdit (décret n° 2019-1082 du 23 octobre 2019)
- Poids autorisé = **120 kg** maximum



- Avant toute utilisation, veuillez consulter la législation en vigueur dans votre pays.



- Port du casque conseillé



- Vérifiez que votre batterie est suffisamment chargée avant de prendre le CYCLODEBOUT.



- Le Code de la route s'applique aux cyclistes comme aux autres usagers. Chaque infraction est passible d'une amende.



- Veuillez respecter les marquages au sol et la signalisation. Veuillez à toujours être visible de tout le monde.



- Faites attention aux piétons et aux autres usagers de la route.



- Si vous devez utiliser votre CYCLODEBOUT par temps de pluie, allumez vos phares, augmentez vos distances de sécurité et être encore plus vigilant avec les autres



- Ne pas utiliser le CYCLODEBOUT sous l'emprise de médicaments ou d'alcool.



- Pour une utilisation sûre, le port de chaussures en permanence est nécessaire.

# Sommaire

<b>I/ Instructions réglementaires</b> .....	<b>1</b>
1- Réglementation.....	1
2- L'équipement de sécurité .....	2
<b>II / Présentation générale du produit</b> .....	<b>3</b>
1- Contenu de l'emballage.....	3
2- Description du CYCLODEBOUT.....	3
3- Informations techniques .....	4
4- Consignes de sécurité.....	5
<b>III/ Déballage et montage du CYCLODEBOUT</b> .....	<b>6</b>
<b>IV/ Entretien et mise en route</b> .....	<b>8</b>
1- Entretien de votre CYCLODEBOUT .....	8
2- Motorisation électrique .....	8
3- La batterie .....	9
4- Instruction de fonctionnement du compteur à affichage numérique .....	10
<b>V/ Prise en main - A LIRE ATTENTIVEMENT</b> .....	<b>12</b>
<b>VI/ Annexes</b> .....	<b>13</b>

## I/ Instructions réglementaires

### 1- Réglementation

Le CYCLODEBOUT répond aux exigences de sécurité définie par les Normes Européennes ainsi qu'aux normes Françaises transposant les normes Européennes selon la NF 17 128 (octobre 2020) relative aux "Véhicules motorisés légers non soumis à la réception par type pour le transport de personnes, de marchandises ainsi qu'autres équipements – Véhicules électriques personnels légers – Exigences de sécurité et méthodes d'essai".

En outre, avec la publication d'un décret au Journal officiel du 25 octobre 2019, l'usage des engins de déplacement personnels motorisés (EDPM) est désormais encadré (pour le lire entièrement cliquez sur ce lien : <https://www.legifrance.gouv.fr/jorf/id/JORFTEXT000039272656/>).

- **Code de la route : articles R412-43-1 à R412-43-3**  
Circulation des engins de déplacement personnel motorisés
- **Code de la route : articles R412-34 à R412-43**  
Réglementation relative aux piétons
- **Code pénal : articles 223-1 à 223-2**  
Mise en danger de la vie d'autrui

#### ❖ **L'utilisation générale des EDPM :**

Être âgé d'au moins 12 ans et rouler à une vitesse maximum de 25 km/h. L'engin ne peut pas transporter plusieurs personnes en même temps.

Le conducteur doit se vêtir d'un équipement rétro réfléchissant en cas de circulation la nuit ou de visibilité insuffisante la journée.

**Attention :** depuis le 1er juillet 2020, tout EDP doit être équipé d'un système de freinage, d'un avertisseur sonore, de feux (avant et arrière) et de dispositifs réfléchissants à l'avant, à l'arrière et latéral.

L'utilisateur a l'obligation d'avoir une assurance responsabilité civile. Cette assurance couvre les dommages causés à autrui (blessure d'un piéton, dégâts matériels sur un autre véhicule, ...). Il est recommandé de contacter son assureur pour, par exemple, adapter son contrat d'assurance habitation ou souscrire un contrat d'assurance spécifique.

#### ❖ **En agglomération,** l'utilisateur doit circuler sur les bandes ou pistes cyclables en respectant le sens de circulation.

En l'absence de bandes ou pistes cyclables, il peut circuler :

- Sur les routes dont la vitesse maximale autorisée est inférieure ou égale à 50km/h. Rouler de front est interdit.
- Sur les aires piétonnes, sauf dispositions différentes prises par l'autorité investie du pouvoir de police, à la condition de conserver l'allure du pas (6km/h) et de ne pas occasionner de gêne aux piétons.

- ❖ **Hors agglomération**, la circulation est interdite sauf sur les voies vertes et les pistes cyclables. Par dérogation, l'autorité investie du pouvoir de police de la circulation peut, par décision motivée :
- Autoriser la circulation des engins sur le trottoir, à condition qu'ils respectent l'allure au pas et n'occasionnent pas de gêne pour les piétons.
  - Autoriser la circulation sur les routes dont la vitesse maximale autorisée est inférieure ou égale à 80 km/h, sous réserve que l'état et le profil de la chaussée ainsi que les conditions de trafic le permettent. Dans ce cas, l'utilisateur doit :
    - Être coiffé d'un casque attaché et conforme à la réglementation relative aux équipements de protection individuelle ;
    - Porter, soit un gilet de haute visibilité conforme à la réglementation, soit un équipement rétro-réfléchissant dont les caractéristiques sont fixées par arrêté du ministre chargé de la sécurité routière ;
    - Porter sur lui un dispositif d'éclairage complémentaire non éblouissant et non clignotant dont les caractéristiques sont fixées par arrêté du ministre chargé de la sécurité routière ;

## 2- L'équipement de sécurité

Votre CYCLODEBOUT est équipé en série de :

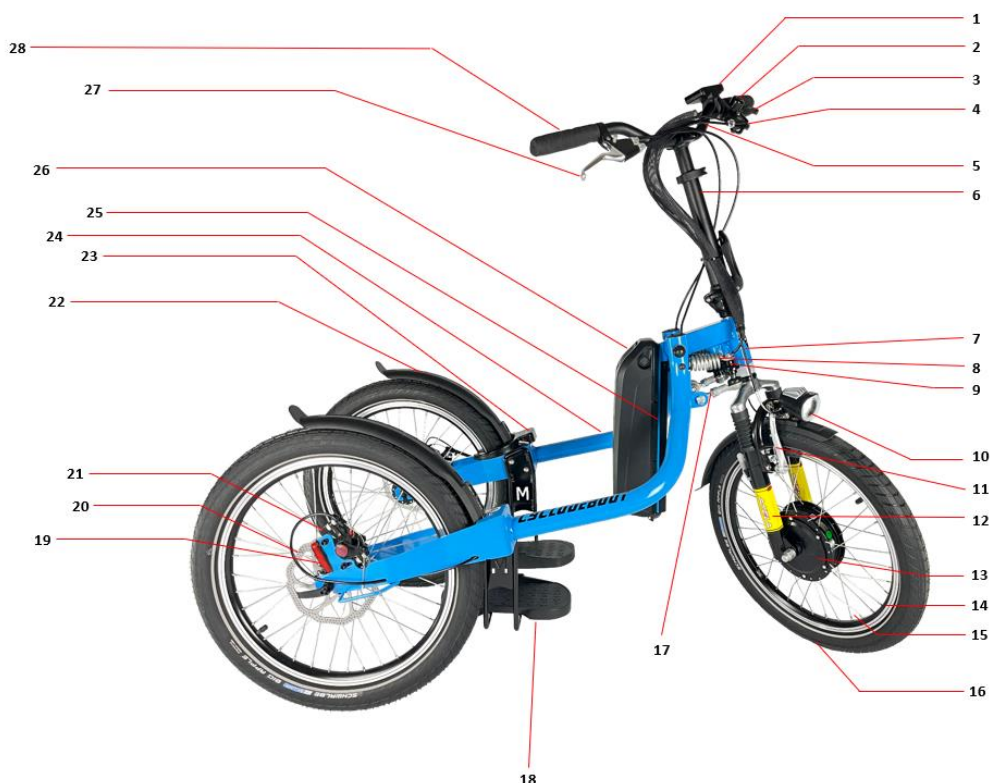
- Deux freins à disque à l'arrière et 1 frein V break à l'avant.
- Un phare avant blanc et 2 phares arrière rouge avec catadioptrés (dispositifs rétro-réfléchissants).
- Un avertisseur sonore de type sonnette.

## II / Présentation générale du produit

### 1- Contenu de l'emballage

- CYCLODEBOUT
- Chargeur
- Batterie
- Accessoires (sur commande) : casque, sac, panier...

### 2- Description du CYCLODEBOUT



- |  |                             |
|--|-----------------------------|
| 1 - Compteur digital + bouton accélérateur | 15- Rayon                   |
| 2 - Sonnette                               | 16- Pneu                    |
| 3 - Levier de frein avant                  | 17- Rotules                 |
| 4 - Frein de stationnement                 | 18- Repose Pied             |
| 5- Guidon                                  | 19- Phare arrière           |
| 6- Potence pliante (réglable en hauteur)   | 20- Disque de frein         |
| 7- Colonne de direction                    | 21- Etrier de frein         |
| 8- Ressort                                 | 22- Garde boue              |
| 9- Axe pendulaire                          | 23- Antivol intégré         |
| 10- Phares avant                           | 24- Tube cadre              |
| 11- Vbrake                                 | 25- Support batterie        |
| 12- Fourche                                | 26- Batterie                |
| 13- Moteur                                 | 27- Levier de frein arrière |
| 14- Jante                                  | 28- Grips                   |

### 3- Informations techniques

- **Cadre** : 100% acier
- **Dimensions** : L : 143 cm / l : 67 cm / h : 112 cm à 125 cm (potence réglable en hauteur) / h : (potence rabattue) : 80 cm  
Livraison emballage (guidon rabattu) = longueur 120 cm – Largeur 70 cm - Hauteur 84 cm
- **Poids** : 26.7 kg (avec batterie)
- **Motorisation** : Moteur nouvelle génération Bruhless 500W type BaFang couple 45Nm disposé dans le moyeu de AV - Protection contre les surchauffes.
- **Batterie** : Batterie lithium-ion nouvelle génération avec contrôleur intégré au support. Nouvelle composition, plus performante et plus légère.  
48V - 11.6Ah / Autonomie jusqu'à 30 km\*  
Temps de charge moyen : 5h (charge complète)  
(En option : 48 V – 17 Ah / Autonomie jusqu'à 50 km\*)  
\*Performance indicative obtenue avec des conditions d'utilisations et de stockage de la batterie optimales
- **Freins** : Frein avant = étrier V-brake pour un freinage progressif + frein de parking intégré. Freins arrière = double freins à disque hydraulique pour un freinage efficace en toute sécurité.
- **Cintres / Potence / Direction** : Cintre à géométrie ergonomique en aluminium. Potence pliante, inclinaison et hauteur (+13cm) réglable par serrage rapide. Fourche télescopique.
- **Compteur** : Digital avec indicateur de vitesse, km parcourus, niveau batterie, rétro éclairage.
- **Roues** : Jantes bi-ton aluminium et noir, double paroi, moyeux à serrage rapide sur roues AR.
- **Pneumatique** : Pneus 20"x 2.15.  
Chambres à air valves Schrader. Gonflage préconisé entre 2,2 et 2,4 bars pour éviter les crevaisons et les déformations de la jante.  
Pneus route ou tout chemin (en option).
- **Repose pieds** : Format XXL, anti-dérapant, avec languette de positionnement.
- **Equipements** : Garde-boue, poignées grips ergonomiques, éclairage électrique à l'avant et à l'arrière. Antivol type « fer à cheval » intégré au châssis + câble à boucle longueur 1m50.
- **Finition** : Peinture Epoxy.
- **Numéro d'identification** : Contrairement aux vélos, les EDPM (Engins de Déplacement Personnel Motorisés) ne sont pas soumis aux obligations de marquage du véhicule. Cependant nous pouvons vous proposer une identification via la solution PARAVOL (disponible en option).
- **Accessoires (en option)** : Casque, sacoche, panier avec système de fixation Klick-Fix, support smartphone, rétroviseurs-clignotants, coupe circuit, housse de batterie en néoprène hydrofuge et isotherme.

#### 4- Consignes de sécurité



### **NE MODIFIEZ PAS VOTRE CYCLODEBOUT**

Une vérification périodique contribue à garantir votre sécurité ainsi que celle des autres usagers de la route.

Vérifiez régulièrement l'état général de votre véhicule en contrôlant :

- Le bon état de fonctionnement de l'éclairage
- La bonne efficacité des freins
- L'usure des pneus et l'absence de corps étrangers
- Le blocage des roues
- Le serrage des vis
- Les supports pieds (état des fixations et vérifiez l'absence de fissures...)

**Ne jamais démonter votre véhicule. Si votre véhicule nécessite une réparation confiez le à un professionnel agréé.**

En cas de défaillance ou de défaut de fabrication qui rendrait votre CYCLODEBOUT inutilisable dans de bonnes conditions **arrêtez immédiatement de l'utiliser et contacter le vendeur.**

**Dans tous les cas, la réparation ou le remplacement doivent être effectués par un professionnel habilité avec des pièces de première monte.**

## **Pour votre SÉCURITÉ et pour le bon fonctionnement de votre CYCLODEBOUT**

- Ne jamais monter à plusieurs.
- Ne jamais poser les 2 pieds sur le même support pieds.
- Veillez à toujours bien répartir votre poids sur les 2 supports pieds.
- Ne jamais descendre par l'un des côtés du véhicule.
- Assurez-vous visuellement qu'aucun défaut, ni aucune fissure n'apparaît sur la structure du véhicule.



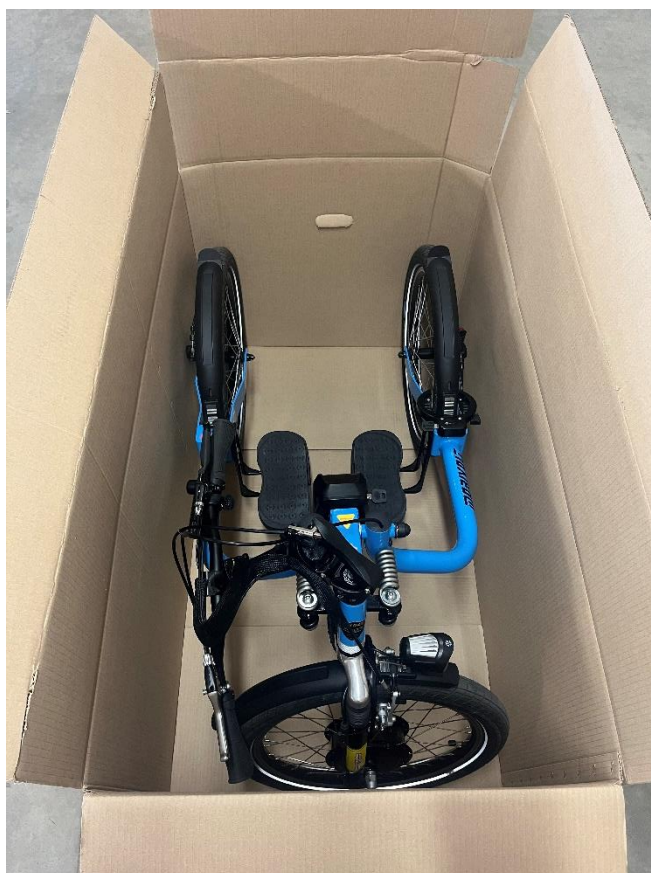
### III/ Déballage et montage du CYCLODEBOUT

Si vous avez choisi d'acheter votre Cyclo auprès d'un distributeur/revendeur de notre réseau, ce dernier assurera la mise en service de votre véhicule. Si vous choisissez de passer votre commande en direct vous recevrez votre véhicule conditionné dans un carton 120x70x60.

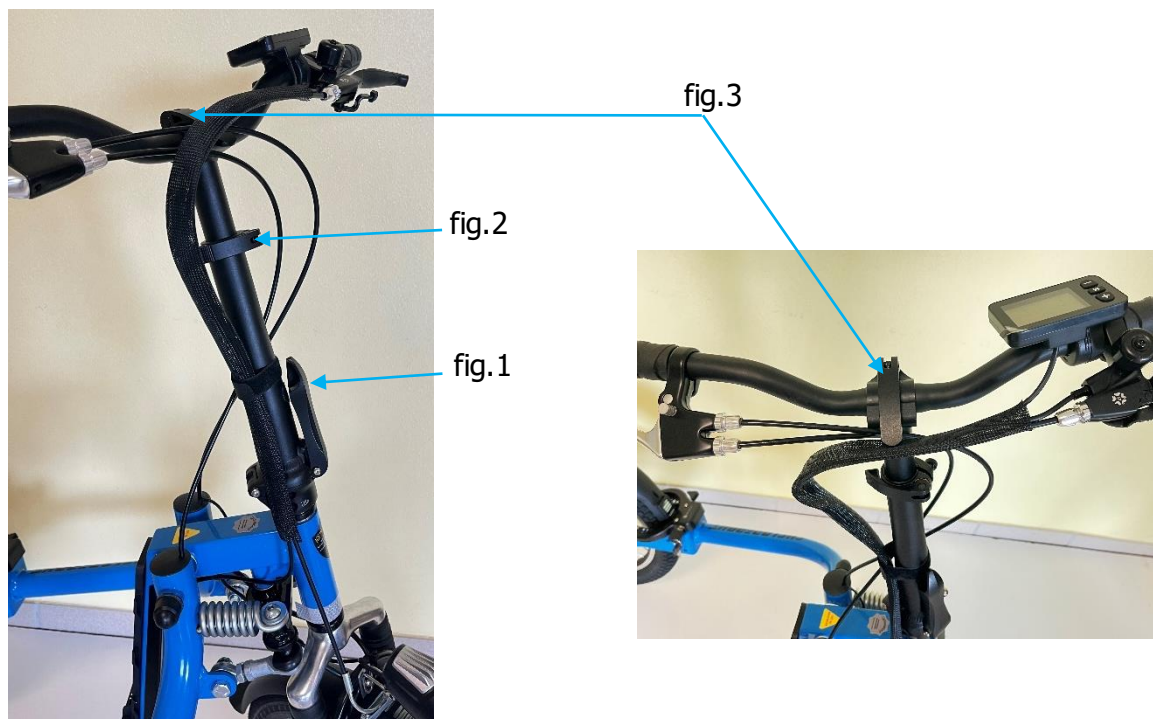
Tout d'abord, ouvrez le carton et sortez le Cyclo (ne jetez pas l'emballage, vous en aurez besoin en cas de retour du produit).

Comment procéder à la mise en service vous devrez :

- Vous recevez votre Cyclo dans un carton colis, avec la potence rabattue comme ci-dessous.



- Relevez la potence et verrouillez la en rabattant le levier en position blocage (fig.1). Pour déverrouiller la potence, actionnez la boule argenteée vers le haut et tirez simultanément sur le levier (fig.1).
- Pour ajustez la hauteur de la potence à votre convenance, déverrouillez le levier de serrage rapide (fig.2). Réglez la hauteur à votre convenance. Verrouillez le levier de serrage rapide (fig.2).
- Pour régler l'orientation du guidon déverrouillez le levier de serrage rapide (fig.3). Réglez l'orientation à votre convenance. Verrouillez le levier de serrage rapide (fig.3).



## IV/ Entretien et mise en route

Nous vous recommandons de faire réaliser un entretien régulier de votre CYCLODEBOUT chez un professionnel. Il est recommandé de faire un premier contrôle après la période de rodage (50 km environ). Sachez qu'un contrôle régulier peut éviter des dommages inutiles à long terme et donc aussi beaucoup de frais inutiles ! Bien entendu, vous pouvez aussi contribuer à maintenir votre Cyclo le plus longtemps possible en excellente condition. Vous trouverez quelques astuces dans les paragraphes suivants.

### 1- Entretien de votre CYCLODEBOUT

#### **Entretien général**

- 1- Contrôler la pression et le profil des pneus.
- 2- Contrôler l'usure des freins et effectuer si besoin un réglage précis.
- 3- En présence d'un corps étranger ou d'une entaille sur le pneu, faire immédiatement réparer chez un professionnel.

Nous vous recommandons de prévoir un entretien préventif et/ou curatif chez un professionnel.

#### **Nettoyage**

Vous pouvez nettoyer votre Cyclo en éliminant tout d'abord la saleté avec une éponge et en le lavant à l'eau.

Un nettoyage régulier améliorera sa durée de vie.

En cas de lavage à l'eau, veillez à ne pas le laver à grande eau et à enlever la batterie en place lors du lavage. **IMPORTANT**, les cosses de connexion de la batterie ne doivent jamais être en contact avec l'eau. Si vous envisager de laver votre Cyclo à l'eau, veillez à ne pas utiliser trop d'eau dans les environs du compteur, du moteur électrique et du logement de la batterie. Soufflez à l'aide d'un compresseur toutes les parties électrique et mécanique pour prévenir de la corrosion.

**N'utilisez jamais un nettoyeur à haute pression !**

#### **Traitement**

En plus d'un nettoyage régulier, il est judicieux de traiter certaines pièces directement après le nettoyage. Nous recommandons ainsi de graisser les pièces en acier inoxydable avec de la vaseline non-acide pour éviter l'oxydation (rouille). Les pièces rotatives ont besoin de graisse/huile. Votre revendeur agréé peut s'en charger

Le CYCLODEBOUT est destiné principalement à un usage Urbain ou péri-Urbain (type voies vertes). Nous déclinons toute responsabilité en cas d'utilisation dans des zones non adaptées (type chemin de pierres).

### 2- Motorisation électrique

Le CYCLODEBOUT est équipé d'une roue avant 20" GW/NW11,5 avec moteur intégré de type **brushless** 48V - 500W – d'une batterie au Lithium – 48V et d'un contrôleur intégré.

#### **Réglage de la vitesse**

Le sélecteur de puissance permet d'opter différents niveaux de vitesses :

- niveau 1 = 6km/h (mode piéton)
- niveau 2 = 12-14 km/h
- niveau 3 = 18-22 km/h
- niveau 4 = 25 km/h (vitesse maxi/voie publique)

**ATTENTION :** Pour changer le mode de puissance, il est nécessaire d'arrêter d'appuyer sur la gâchette d'accélération.



### 3- La batterie

La distance totale que vous pouvez parcourir avec votre CYCLODEBOUT électrique sans devoir recharger la batterie s'appelle le rayon d'action. Ce rayon d'action, tout comme la capacité de la batterie, est influencé par un grand nombre de facteurs.

- Facteurs d'influence du rayon d'action :
  - Le poids total (poids du véhicule + cycliste + chargement)
  - La résistance (force du vent, pression des pneus, vitesse, condition du revêtement de la route et différences de hauteur)
  - Votre conduite (vitesse de conduite)
  - La température extérieure
  - L'âge de la batterie (la capacité de la batterie diminue à mesure qu'elle vieillit)
  
- Comment retirer la batterie ?
  - Le déverrouillage s'effectue en tournant la clé et en soulevant la batterie vers le haut.
  - Pour verrouiller la batterie, enfoncez la batterie dans son logement, poussez vers le bas et verrouillez à l'aide de la clé.
  - Conseil : ne laissez pas la clé sur la batterie (risque de perte ou de vol)
  - La batterie est fournie avec 2 clés, veillez à garder le double séparément. En cas de perte, la réflexion d'une nouvelle clé peut être onéreuse et longue. Ce conseil s'applique également pour les clés de l'antivol.
  
- Comment charger la batterie ?
  - Le chargeur fourni vous permet de charger la batterie.
  - Pendant le chargement, un voyant rouge s'allume sur le chargeur.
  - Lorsque ce voyant devient vert, la batterie est totalement chargée.

#### **ATTENTION :**

- Débranchez le chargeur lorsque la batterie est chargée. Vous éviterez ainsi de raccourcir la durée de vie de la batterie.
- Le fait de ne pas utiliser la batterie pendant une durée prolongée peut lui occasionner des dommages irréparables. Veillez à recharger la batterie tous les 3 mois pendant une demi-heure.
- Si vous n'utilisez pas votre CYCLODEBOUT pendant une durée prolongée, nous vous conseillons d'en retirer la batterie.
- N'utilisez le chargeur de batterie que dans des endroits secs, bien ventilés.
- Le chargeur de batterie ne résiste pas à l'humidité et/ou aux chocs provoqués par la chute.
- Lorsque la batterie est totalement vide, vous devez la recharger immédiatement. Les cellules qui restent longtemps vides peuvent subir des dommages irréparables.

#### **Précaution pour le transport de la batterie**

Une batterie au lithium est une marchandise dangereuse à transporter. Elle peut constituer une source dangereuse de chaleur, d'étincelles ou d'incendie si elle n'est pas correctement emballée pendant son transport. C'est pourquoi il est nécessaire de respecter les règles de sécurité en vigueur et prendre les précautions requises lors de leur transport.

Veillez lire les réglementations internationales surtout si vous devez transporter par air. Pour plus d'informations veuillez consulter le site du Ministère de la Transition Ecologique à la rubrique, réglementation du transport de marchandises dangereuses (TMD) en utilisant ce lien :

<https://www.ecologie.gouv.fr/reglementation-du-transport-marchandises-dangereuses-tmd>



## Certifications de la batterie

Le constructeur de batterie garanti que ses produits sont des marchandises de qualité sous licence. Il assure que les produits sont réalisés conformément aux normes en vigueur, et que des inspections sont effectuées avant la mise en vente (voir certification en annexe p.15 à 17).

**Attention : La batterie doit IMPERATIVEMENT être débranchée lors de toute intervention sur les fils de connexion ou sur le moteur.**

## 4- Instruction de fonctionnement du compteur à affichage numérique

### Fonction d'affichage :

Affichage de la vitesse, affichage de la puissance, indication de dysfonctionnement, kilométrage total, kilométrage simple.

### Contrôle des touches pour les fonctions de mise en marche et de réglages :

Fonction de réglage = réglage du diamètre de la roue, réglage du voltage, réglage du temps de mise en veille, réglage de la vitesse limite, réglage de la luminosité du rétroéclairage...

Le compteur à affichage numérique dispose de 3 touches =

- Touche de contrôle de puissance +
- Touche marche/arrêt M
- Touche de contrôle de puissance - (5 niveaux : éco, moyen, puissant)

### Marche/Arrêt :

Exercer un appui bref (environ 1 secondes) sur la touche M pour que l'écran s'allume.

Exercer un appui prolongé (environ 4 secondes) pour arrêter.

Le système s'arrête automatiquement après 5 minutes d'inactivité.

### Affichage du niveau de charge de la batterie :

A gauche de l'écran une batterie composée de rectangles matérialise le niveau de charge de la batterie.

Assurez-vous avant de partir que le niveau de charge est suffisant pour réaliser votre parcours.

### Affichage de la vitesse :

Affichage de la vitesse en Km/h (réglage en usine).

### Affichage du kilométrage parcouru :

Kilométrage total.





### Affichage et sélection des modes de puissance :

Le choix du mode de puissance s'effectue par simple pression sur les touches + -

### Rétroéclairage du compteur

Un appui prolongé sur la touche + permet le rétro-éclairage du compteur (mode nuit) et la mise en marche des phares électriques (en option).

### Signification des sigles :

- ODO : Odomètre = nombre total de kilomètres effectués (celui-ci ne se réinitialise pas).
- HORLOGE : Temps d'utilisation du Cyclo. Vous pouvez réinitialiser le temps en appuyant simultanément sur les touches  et  pendant 3 secondes environ.
- TRP : Trip (trajet), il s'agit de la distance parcourue depuis la dernière mise à zéro. Pour remettre la distance à zéro vous devez appuyer simultanément sur les touches  et  pendant 3 secondes environ.
- MAX : Il s'agit de la vitesse maximale à laquelle vous avez roulé depuis que le compteur est allumé.

### Programmation

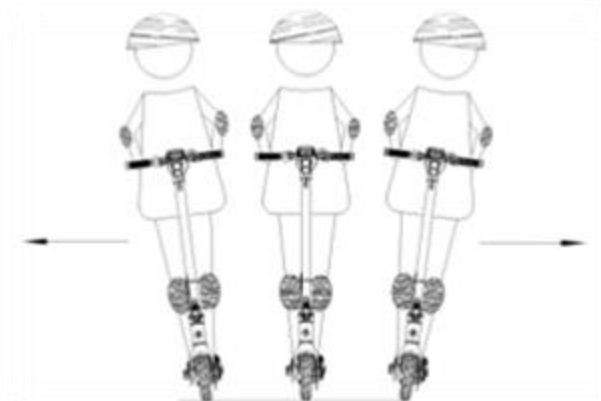
Votre véhicule a bénéficié d'une série de réglages dans nos ateliers. Pour être en conformité avec les exigences de sécurité routière et pour préserver les capacités de votre CYCLODEBOUT ces réglages ne doivent pas être modifiés.

## V/ Prise en main - A LIRE ATTENTIVEMENT

Vous trouverez des tutoriels disponibles sur notre site internet :

<https://cyclodebout.com/category/tutoriels/>

1. Pour débiter choisissez un endroit plat, large, avec un revêtement non accidenté et sans circulation automobile. Nous vous conseillons d'utiliser le sélecteur de vitesse au niveau 1 pour démarrer.
2. Tenez le levier de **freins arrière** serré afin de bloquer le système d'articulation pendulaire.
3. Placez vos pieds sur les supports pieds prévus à cet effet.
4. Lâchez le levier de freins arrière pour débloquer le système d'articulation pendulaire.
5. Si besoin gardez le levier de freins avant serré (afin de ne pas avancer).
6. Prenez le temps de tester la souplesse d'articulation de votre CYCLODEBOUT en faisant des mouvements de balancier de droite à gauche à l'aide de vos bras et du guidon.



7. Lâchez le levier de freins et appuyez sur la gâchette d'accélération pour avancer.  
NB : Pour démarrer la 1ère fois il est vivement conseillé de positionner le niveau de puissance sur 1 (maxi 6km/h).
8. Entraînez-vous à effectuer des demi-tours avec des rayons de braquage très courts sans mettre pied à terre.
9. Le CYCLODEBOUT vous offre une parfaite stabilité à l'arrêt.



Pour votre sécurité, **NE SORTEZ PAS PAR LES COTES !**

Toujours **DESCENDRE** du véhicule par **L'ARRIERE APRES L'ARRET COMPLET**

Bonne route en CYCLODEBOUT 😊

## DECLARATION DE CONFORMITE CE

**JOLUX France**  
**ZA Raucoules**  
**43260 Queyrières**

Représenté par Olivier JOUX, Dirigeant

Dûment autorisé à constituer le dossier technique et à établir la présente déclaration,

Déclare que le véhicule neuf désigné ci-après :

Nom commercial : CYCLODEBOUT

Dénomination générique : CYCLODEBOUT (version route et/ou cross)

Fonction : CYCLODEBOUT

Modèle : CYCLODEBOUT route ou cross

Type : Adulte

Dont le numéro d'identification est le suivant : *voir facture*

est conforme à l'ensemble des législations d'harmonisation de l'Union applicable:

- la directive 2006/42/CE relative aux machines,

et aux normes harmonisées:

- EN 14619:2019, ISO 12100:2010

- EN 60335-1:2012+A11:2014, EN 60335-2-29:2004+A2:2010, EN 62233:2008

- EN 55014-1:2017, EN 55014-2:2015, EN 61000-3-2:2014, EN 61000-3-3:2013, EN 61000-4-2:2009,  
EN 61000-4-3:2006+A2:2010, EN 61000-6-1:2007, EN 61000-6-3:2007+A1:2011 - IEC 62321:2013

- EN 62133-2:2017

La présente déclaration de conformité est établie sous la seule responsabilité du fabricant.

Le 01/08/2021  
Olivier JOUX, Dirigeant



**JOLUX FRANCE**

474, Av. Descartes - 43700 St-GERMAIN LAPRADE

Tél : +33 (0) 6 75 07 25 83 - [contact@cyclodebout.fr](mailto:contact@cyclodebout.fr)

TVA intra. FR 25 849786611 - SIRET 849786611 00012

A handwritten signature in black ink, appearing to read 'Ojoux', is placed below the company contact information.



## HOMOLOGATION CE

**JOLUX France**  
**ZA Raucoules**  
**43260 Queyrières**

Représenté par Olivier JOUX, Dirigeant

Déclare que le véhicule neuf désigné ci-après :

Nom commercial : CYCLODEBOUT  
Modèle : Cyclo VR450 ou Cyclo VX450  
Fonction : CYCLODEBOUT  
Type : Adulte

Dont le numéro d'identification est le suivant : *voir facture*

A subit les tests d'exigences générales de sécurité véhicules électriques personnels légers (PLEV) au sein du Laboratoire POURQUERY situé à LYON. Le rapport complet est disponible sur simple demande à notre service administratif.

Le 07/06/2022  
Olivier JOUX, Dirigeant



**JOLUX FRANCE**  
474, Av Descartes - 43700 St-GERMAIN LAPRADE  
Tél : +33 (0) 6 75 07 25 83 - [contact@cyclodebout.fr](mailto:contact@cyclodebout.fr)  
TVA intra. FR 25 849786611 - SIRET 849786611 00012

A handwritten signature in black ink, appearing to read 'Ojoux'.

## Batteries Prod

178, Avenue des Rouliers  
ZAC des Escampades  
84170 Monteux, France  
Numéro TVA FR44 811 889 849  
[contact@batteries-prod.fr](mailto:contact@batteries-prod.fr)  
Téléphone : +33 950 857 000

## DECLARATION DE CONFORMITE

Batteries PROD déclare que les produits cités ci-dessous :

- Batteries Hailong PRO – 48 V 11.6 Ah cellules Samsung 29E  
De référence CD-HPRO-48V-11Ah
- Batteries Hailong PLUS – 48 V 17.5Ah cellules Samsung 35E  
De référence CD-HPLUS-48V-17Ah

Sont conformes aux exigences essentielles des directives européennes suivantes et aux législations nationales les transposant :

- Directive « Machines » 2006/42/CE,
- Directive « Basse tension » 2014/35/UE,
- Directive « Réduction des substances dangereuses » 2011/65/UE,
- Directive « Déchets des piles et accumulateurs » 2006/66/CE,

Et aux dispositions des normes harmonisées suivantes :

- ISO 12100:2010
- IEC 62321:2013
- EN 62133-2:2017

Date : 16/08/2021

Signature :

**SAS BATTERIES PROD**  
178, Avenue des Rouliers  
84170 Monteux - FRANCE  
Tél : +33 (0)9 50 85 70 00  
Siret 811 889 00030 - APE 2720Z

**Batteries Prod**

178, Avenue des Rouliers  
ZAC des Escampades  
84170 Monteux, France  
Numéro TVA FR44 811 889 849  
[contact@batteries-prod.fr](mailto:contact@batteries-prod.fr)  
Téléphone : +33 950 857 000

**Jolux France - Cyclodebout**

ZA Raucoules  
43260 Queyrières  
Numéro TVA FR 25 849786611

[contact@cyclodebout.fr](mailto:contact@cyclodebout.fr)  
Téléphone : 06 75 07 25 83

## DECLARATION DE CONFORMITE CE

Batteries PROD déclare que les produits cités ci-dessous :

- Batteries Hailong PRO – 48 V 11.6 Ah cellules Samsung 29E  
De référence CD-HPRO-48V-11Ah-29E
- Batteries Hailong PRO – 48 V 11.6 Ah cellules LG-M29  
De référence CD-HPRO-48V-11Ah-M29
- Batteries Hailong PLUS – 48 V 17.5Ah cellules Samsung 35E  
De référence CD-HPRO-48V-17Ah-35E
- Batteries Hailong PLUS – 48 V 17.5Ah cellules LG-MJ1  
De référence CD-HPRO-48V-17Ah-MJ1

Sont conformes aux exigences essentielles de la directive européenne suivante :

- Directive « Basse tension » 2014/35/UE, **marquage CE**,

Également, ces batteries sont fabriquées en France.



Date : 04/04/2022

Signature :

**SAS BATTERIES PROD**  
178, Avenue des Rouliers  
84170 Monteux - FRANCE  
Tél : +33 (0)9 50 857 000  
Siret 811 889 00030 - APE 2720Z

# BATTERIES PROD

**Siège social : 178 avenue des Rouliers - Zac des Escampades - 84170 Montoux**

BCS certifie que le Système de Management de l'Organisme mentionné ci-dessus a été évalué et jugé conforme aux exigences des normes ci-dessous :  
*BCS certifies that the management system mentioned above has been evaluated and assessed to meet the requirements of the following standards:*

## NF EN ISO 9001 : 2015

Pour le périmètre de certification suivant / *For the following certification scope :*

**Fabrication, reconditionnement et vente des batteries au lithium-ion pour les clients professionnels et particuliers.**

**Production, refurbishing and sales of lithium-ion batteries for professional and private customers.**

Sous réserve d'un fonctionnement continu et satisfaisant du système de management de l'organisme, ce certificat est valable à partir du :  
*Subject to continuous and satisfactory operation of the management system, this certificate is available from:*

**19/05/2021**

**Jusqu'au / Until**

**18/05/2024**

Numéro de certificat / *Certificat number :*  
**210519-C2475**

Date d'émission / *Issuing date:*  
**19/05/2021**

**Frédéric SPECIALE**  
Directeur des opérations / *Director of operation*





Le CYCLODEBOUT

474, Avenue Descartes, 43700 Saint-Germain Laprade, France

Raison sociale : JOLUX FRANCE

Siège sociale : Z.A Raucoule, 43260 Queyrières, France

Numéro SIREN : 849786611

Forme juridique : SARLU

[www.CYCLODEBOUT.com](http://www.CYCLODEBOUT.com)

Made in France / Fabriqué en France